



# ПЕРВАЯ ПОМОЩЬ при отравлении неизвестными ядами при употреблении воды



С диверсионными целями возможно загрязнение воды различными ядами.

В качестве ядов могут применяться боевые отравляющие вещества, яды грибов и животных, бактериальные токсины, кислоты, щелочи, бензин, керосин и др.



## ОПАСНО:

Употреблять воду из непроверенных водоисточников.

Употреблять воду с посторонними запахами, примесями (маслянистая пленка, мутный осадок, изменение цвета).

## ПЕРВЫЕ СИМПТОМЫ ОТРАВЛЕНИЯ:

Ожоги или пятна вокруг рта, чрезмерное слюноотделение, потливость, тошнота, рвота, понос, судороги, сонливость, потеря сознания.

## ПЕРВАЯ ПОМОЩЬ ПРИ ОТРАВЛЕНИИ



Прекратить  
употребление  
воды



Промыть желудок (вызвать  
рвоту после принятия  
2-3 стаканов чистой воды)



Вызвать  
медицинского  
работника



Принять внутрь 10-20  
таблеток активированного  
угля, запить водой



При развитии судорог  
фиксировать пострадавшего  
во избежание травм



# ПЕРВАЯ ПОМОЩЬ при отравлении алкоголем и его суррогатами



Опасность для жизни и здоровья человека может представлять употребление спиртосодержащих жидкостей.



## ОПАСНО:

Злоупотреблять алкогольными напитками.

Приобретать алкоголь в местах несанкционированной торговли, без фирменной заводской упаковки и маркировки специальными акцизными марками, с рук.

Употреблять спиртосодержащие технические жидкости.

## ПЕРВЫЕ СИМПТОМЫ ОТРАВЛЕНИЯ:

- эмоциональное и двигательное возбуждение;
- покраснение лица;
- потливость;
- повышенное слюноотделение;
- тошнота, рвота;
- нарушение зрения и др.

## ПЕРВАЯ ПОМОЩЬ ПРИ ОТРАВЛЕНИИ



Прекратить употребление алкоголя



Промыть желудок (вызвать рвоту после принятия 2-3 стаканов чистой воды)



Вызвать медицинского работника



Принять внутрь 10-20 таблеток активированного угля, запить водой



При развитии судорог фиксировать пострадавшего во избежание травм



# ПЕРВАЯ ПОМОЩЬ при отравлении неизвестными ядами в продуктах питания



С диверсионными целями возможно загрязнение пищи различными ядами: боевыми отравляющими веществами, токсинами грибов, животных, бактерий, прижигающего действия и другими высокотоксичными веществами

## ОПАСНО:



Просроченная и скоропортящаяся пища.

Пища из непроверенных источников, «с рук», без заводской упаковки.



Пища с поврежденной (прокол из-под иглы, дефект шва) или измененной упаковкой (черный налет на крышке консервов, белый осадок в рассоле, плесень и т.д.).

Не по правилам термически обработанные продукты.

## ПЕРВЫЕ СИМПТОМЫ ОТРАВЛЕНИЯ:

- тошнота, рвота, жидкий стул;
- боль в животе;
- ожоги вокруг губ, на языке или на коже;
- озноб, холодный пот;
- судороги;
- нарушение зрения.

## ПЕРВАЯ ПОМОЩЬ ПРИ ОТРАВЛЕНИИ



Прекратить  
употребление  
пищи



Промыть желудок (вызвать  
рвоту после принятия  
2-3 стаканов чистой воды)



Вызвать  
медицинского  
работника



Принять внутрь 10-20  
таблеток активированного  
угля, запить водой



При развитии судорог  
фиксировать пострадавшего  
во избежание травм



## ПЕРВАЯ ПОМОЩЬ при термических ожогах



Ожоги являются одними из самых распространенных травматических повреждений.

Ожог – это повреждение тканей организма в результате контакта с открытым пламенем, раскаленными предметами, жидкостью или паром.



### ОПАСНО:

Контактировать с открытым пламенем и раскаленными предметами без средств защиты.

Нарушать требования противопожарной безопасности.

### СТЕПЕНИ ОЖОГОВ:



I степень – покраснение и отек кожи.



II степень – появление пузырей на коже.



III степень – омертвление кожи.



IV степень – обугливание глубоких тканей.

## ПЕРВАЯ ПОМОЩЬ ПРИ ОЖОГАХ



Прекратить  
воздействие  
причины ожога



При поверхностном ожоге  
охладить пораженный  
участок тела



Вызвать  
медицинского  
работника



Наложить асептическую  
повязку на пораженные  
участки тела

### ЗАПРЕЩАЕТСЯ ПРИ ОКАЗАНИИ ПОМОЩИ

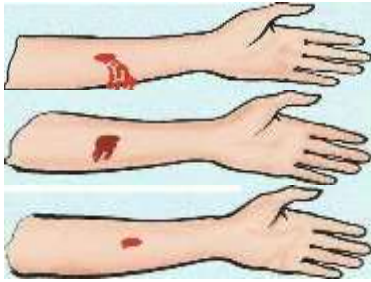
- Накрывать с головой пострадавшего при тушении огня.
- Срывать одежду с потерпевшего.
- Вскрывать появившиеся пузыри на коже, смазывать ожоги маслами и кремами.



# ПЕРВАЯ ПОМОЩЬ при ранениях



Существуют различные виды ранений: огнестрельные, колотые, резаные, рубленые, ушибленные, укушенные и политравмы.



## ОПАСНОСТЬ:

Главная опасность ранений - кровотечение. Кровотечения могут быть: артериальные, венозные, капиллярные, внутренние.

## ПРИЧИНЫ РАНЕНИЙ:

Огнестрельное - в результате осколочного либо пулевого воздействия. Резаное - повреждение острыми режущими. Колотое - результат проникновения в тело острого предмета (шила, иглы, штыка и пр.). Рубленое - воздействие острого предмета с параллельным ушибом тканей. Ушибленное - от удара тупым предметом. Укушенное - последствия контакта с животными. Политравмы - множественные, сочетанные.

## ПЕРВАЯ ПОМОЩЬ ПРИ РАНЕНИИ



Вызвать  
медицинского  
работника



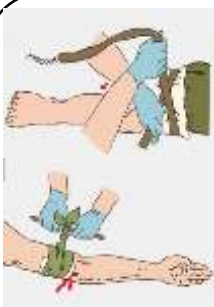
Рану необходимо  
обработать, затем  
наложить  
асептическую  
повязку



Осмотреть  
пострадавшего на  
предмет наличия ран



Остановить  
венозное  
кровотечение  
давящей повязкой



Остановить  
артериальное  
кровотечение  
наложением жгута  
или закрутки (укажи  
время наложения)



При капиллярном  
кровотечении  
наложи повязку



# ПЕРВАЯ ПОМОЩЬ при обрушении зданий и сооружений



В результате террористических актов, диверсий и других чрезвычайных ситуаций возможно обрушение зданий и сооружений.

Под завалами могут оказаться пострадавшие с различными травмами.



## ОПАСНО:

Самостоятельно проникать в поврежденные здания и сооружения.

Проникать в узкие лазы.

Использовать в завалах открытый огонь (спички, зажигалки) для освещения темных мест и поиска пострадавших.

## КАК ДЕЙСТВОВАТЬ ПРИ ОБРУШЕНИИ:

При первых признаках обрушения как можно скорее покиньте здание по лестнице. Не допускайте паники и давки в проходах. Если выбраться не удастся, то займите самое безопасное место: проемы капитальных внутренних стен, углы, образованные капитальными внутренними стенами, под балками каркаса.

## ПЕРВАЯ ПОМОЩЬ ПРИ ОБРУШЕНИИ



Вызвать  
спасательные службы



Оказавшись в  
завале осмотрите  
себя на наличие ран



Бережно извлеките  
пострадавшего из  
завала для оказания  
помощи



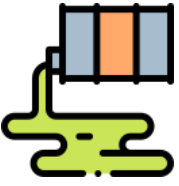
Наложить жгут у  
основания  
придавленной  
конечности до  
извлечения ее  
из-под завала



При кровотечении  
выполните его  
остановку, наложите  
повязки на раны



# ПЕРВАЯ ПОМОЩЬ при поражении аварийно химически опасными веществами



Отравления аварийно-опасными химическими веществами (АОХВ) происходит при авариях и катастрофах в результате попадания токсикантов в организм через органы дыхания и пищеварения, кожные покровы и слизистые оболочки.

## ОПАСНО:



Подвергаться воздействию пожаров, взрывов, химического поражения.

Приближаться к очагу химического поражения.

Находиться в очаге разлива или выброса АОХВ без средств индивидуальной защиты органов дыхания и кожного покрова.

## ПЕРВЫЕ СИМПТОМЫ ОТРАВЛЕНИЯ:

- кашель;
- слезотечение и резь в глазах;
- повышенное слюноотделение;
- общая заторможенность;
- тошнота, рвота;
- покраснение кожи.

## ПЕРВАЯ ПОМОЩЬ ПРИ ОТРАВЛЕНИИ



Надеть средства индивидуальной защиты органов дыхания и кожи



Обильно промыть глаза и ротовую полость чистой водой, принять гигиенический душ

Срочно покинуть очаг химического поражения



Включить телевизор для получения сообщения



Обратиться за медицинской помощью при появлении признаков поражения



# ПЕРВАЯ ПОМОЩЬ при минно-взрывных ранениях



Минно-взрывные ранения (МВР) являются одними из самых тяжелых и опасных для жизни.

Основные поражающие факторы взрыва: ударная волна, взрывные газы высокого давления и температуры, осколки боеприпаса (мины), вторичные осколки.

## ОПАСНОСТЬ МИННО-ВЗРЫВНЫХ РАН:



Массивная кровопотеря, контузии (ушибы) различных частей тела и внутренних органов, сочетанный характер ранения (несколько анатомических областей), комбинированный характер поражения (механические, термические и химические поражения), быстрое развитие травматического шока.

## ПЕРВАЯ ПОМОЩЬ ПРИ МИННО-ВЗРЫВНОМ РАНЕНИИ



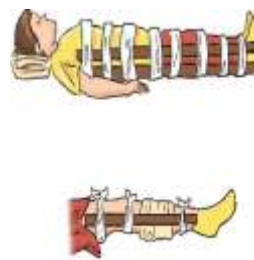
Вызвать  
медицинского  
работника



Осмотреть  
пострадавшего на  
предмет наличия  
скрытых ран и  
повреждений



На поврежденную  
конечность с  
массивным  
кровотечением  
наложить жгут или  
закрутку (указать  
время наложения)



Выполнить  
иммобилизацию  
поврежденных  
конечностей  
подручными  
средствами



Контролировать наличие сердцебиения и дыхания у пострадавшего до прибытия медицинских специалистов





## ПЕРВАЯ ПОМОЩЬ при радиационных поражениях



В результате разрушения радиационно опасных объектов возможно попадание радиоактивных веществ в окружающую среду (почва, вода, продукты питания). Радиоактивные вещества могут попасть в организм при вдыхании пыли, употреблении загрязненной воды и пищи.



### ОПАСНО:

Находиться на загрязненной радиоактивными веществами территории.

Употреблять непроверенные на предмет загрязнения радиоактивными веществами воду и продукты питания.

### ПЕРВЫЕ СИМПТОМЫ ПОРАЖЕНИЯ:

Как правило отсутствуют. При облучении в высоких дозах и поступлении в организм большого количества радиоактивных веществ возможно появление тошноты, рвоты, диареи, слабости.

### ПРОФИЛАКТИКА И ПЕРВАЯ ПОМОЩЬ



Не курить, не употреблять воду и продукты питания на загрязненной радиоактивными веществами территории



Использовать медицинскую маску или респиратор



Принять гигиенический душ для удаления радиоактивной пыли с поверхности кожи



Включить телевизор для получения сообщения



Промыть желудок (вызвать рвоту после принятия 2-3 стаканов чистой воды)